

L'immigration extra-européenne et le changement de population à Nice

Ce que révèlent les données publiées
par France Stratégie

En juin 2020 France Stratégie – institution autonome placée auprès du Premier ministre – a publié une enquête détaillée sur « L'évolution de la ségrégation résidentielle en France » qui comporte des données démographiques qui éclairent les évolutions de fond de la société française en milieu urbain. Philippe Vardon et les élus RN et Droite Populaire de Nice ont étudié les cartes de l'immigration extra-européenne à Nice, de 1968 à 2017.

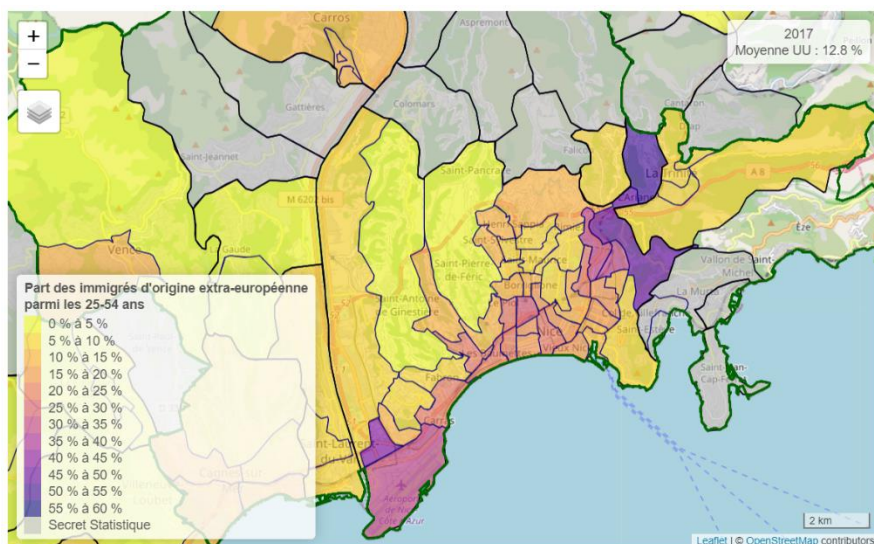


Le contexte

L'Observatoire de l'immigration et de la démographie (OID) a publié en août 2021 un article intitulé « Immigration et démographie urbaine : ce que nous apprennent les cartes de France Stratégie ». Cet article, repris par *Causeur*, étudie les cas de la Seine-Saint-Denis, de Paris, de Rennes et de Limoges.

➤ [Lire l'analyse de l'OID](#)

Les élus du groupe Retrouver Nice à la Ville de Nice ont voulu savoir ce qu'il en était de Nice et ont décortiqué les cartes de France Stratégie correspondant à notre commune.



En juin 2020, France Stratégie a publié un rapport sur « L'évolution de la ségrégation résidentielle en France » entre 1990 et 2015. Cette enquête s'appuie sur un ensemble de données démographiques fournies par l'INSEE et concernant les unités urbaines de plus de 100 000 habitants en France métropolitaine.

Toutes les données présentées dans ce dossier de presse sont extraites de l'outil en ligne de France Stratégie et sont disponibles en open data à l'adresse :

➤ https://francestrategie.shinyapps.io/app_seg/

NB : France Stratégie est une institution autonome placée auprès du Premier ministre qui a vocation à animer le débat public et à éclairer les choix collectifs sur les enjeux sociaux, économiques et environnementaux.

Les résultats de ses travaux s'adressent aux pouvoirs publics, à la société civile et aux citoyens.

➤ [À propos de France Stratégie](#)

Définitions utilisées par France Stratégie

Immigré

Selon la définition adoptée par le Haut Conseil à l'Intégration, un immigré est une personne née étrangère à l'étranger et résidant en France (définition INSEE).

Pour la tranche 25-54 ans, cela correspond donc aux immigrés de première génération de cette classe d'âge

Enfant de parent immigré extra-européen

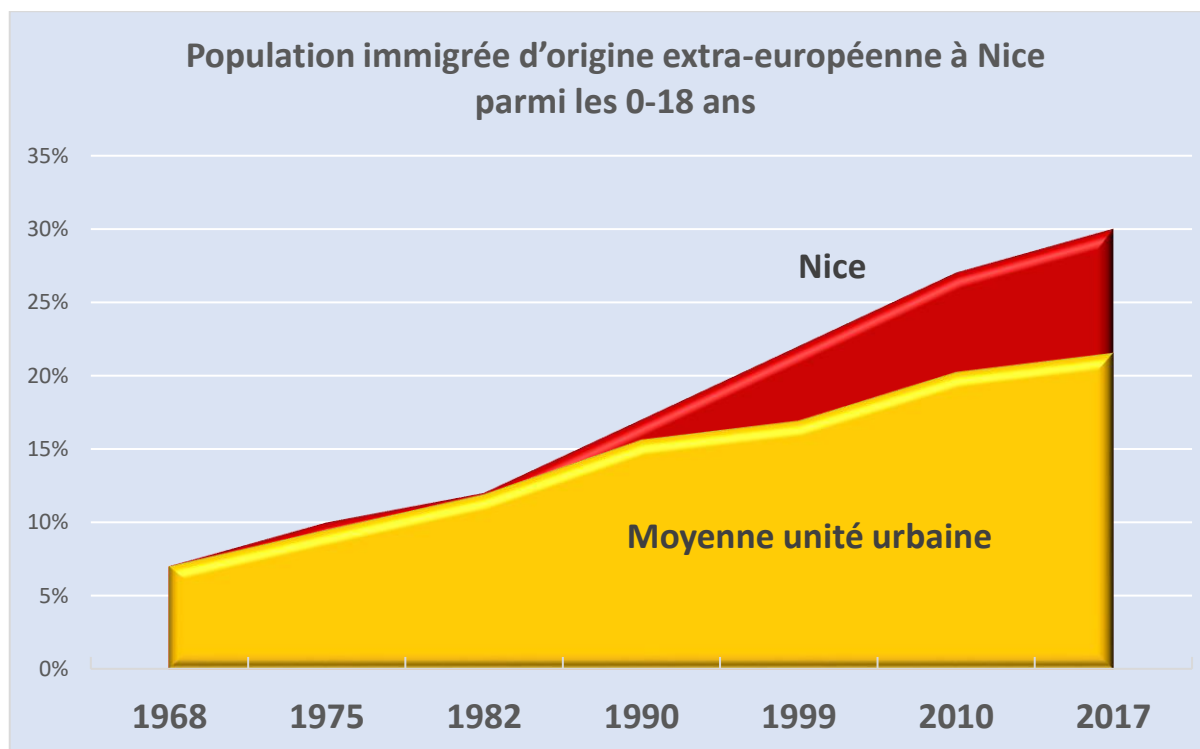
Personne âgée de 0 à 18 ans, immigrée d'origine extra-européenne ou identifiée comme enfant dans un ménage dont la personne de référence et/ou son conjoint est immigrée d'origine extra-européenne. Si les deux parents sont immigrés, la personne de référence du ménage est immigrée d'origine extra-européenne.

Cela concerne donc les enfants de première et deuxième génération mais pas ceux de troisième ou quatrième génération.

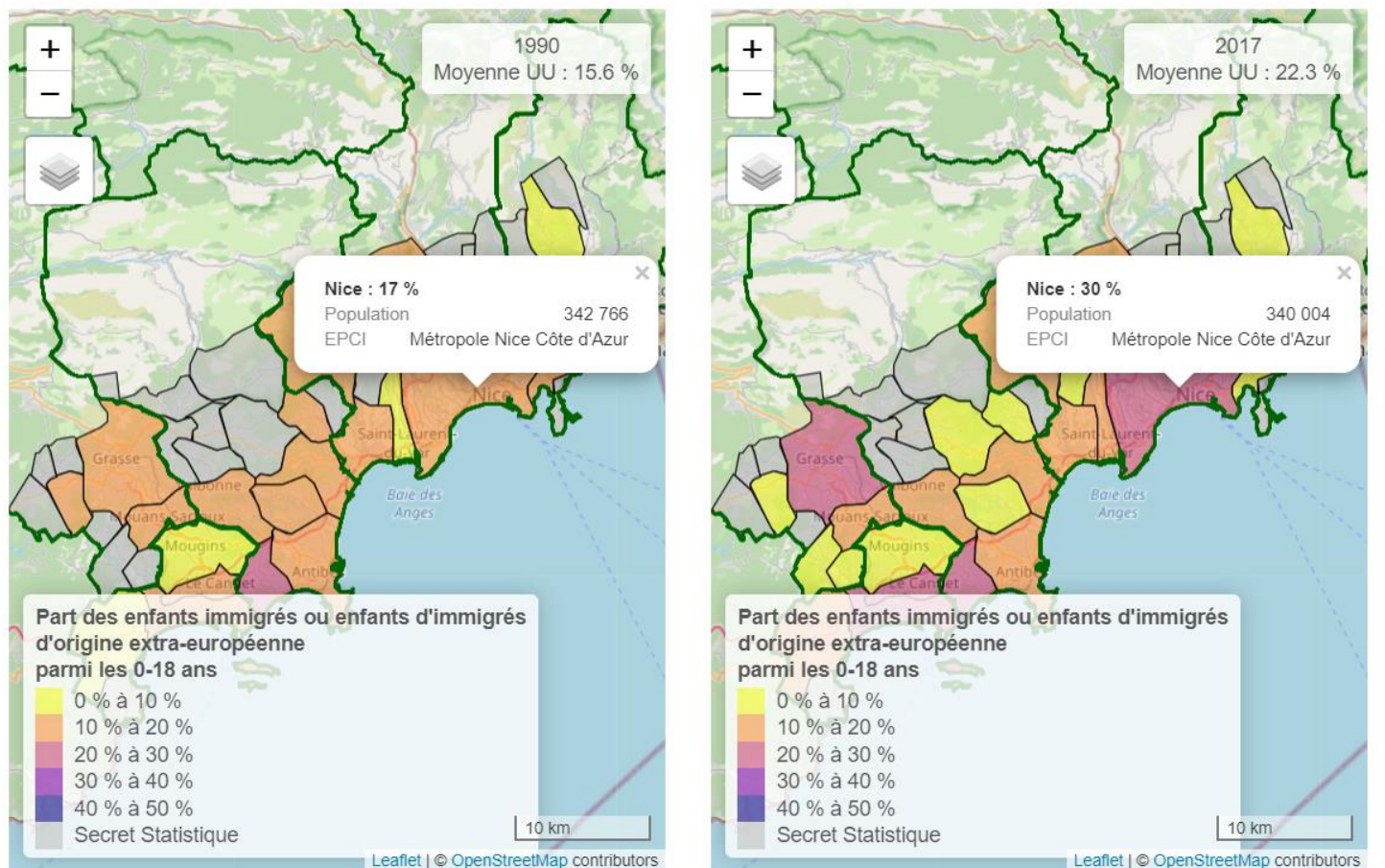
Données INSEE extraites de l'outil cartographique de France Stratégie .

1. Évolution du taux de population immigrée d'origine extra-européenne à Nice parmi les 0-18 ans

Année	1968	1975	1982	1990	1999	2010	2017
Nice	7%	10%	12%	17%	22%	27%	30%
Moyenne unité urbaine	7%	9,5%	11,9%	15,6%	16,9%	20,2%	21,5%

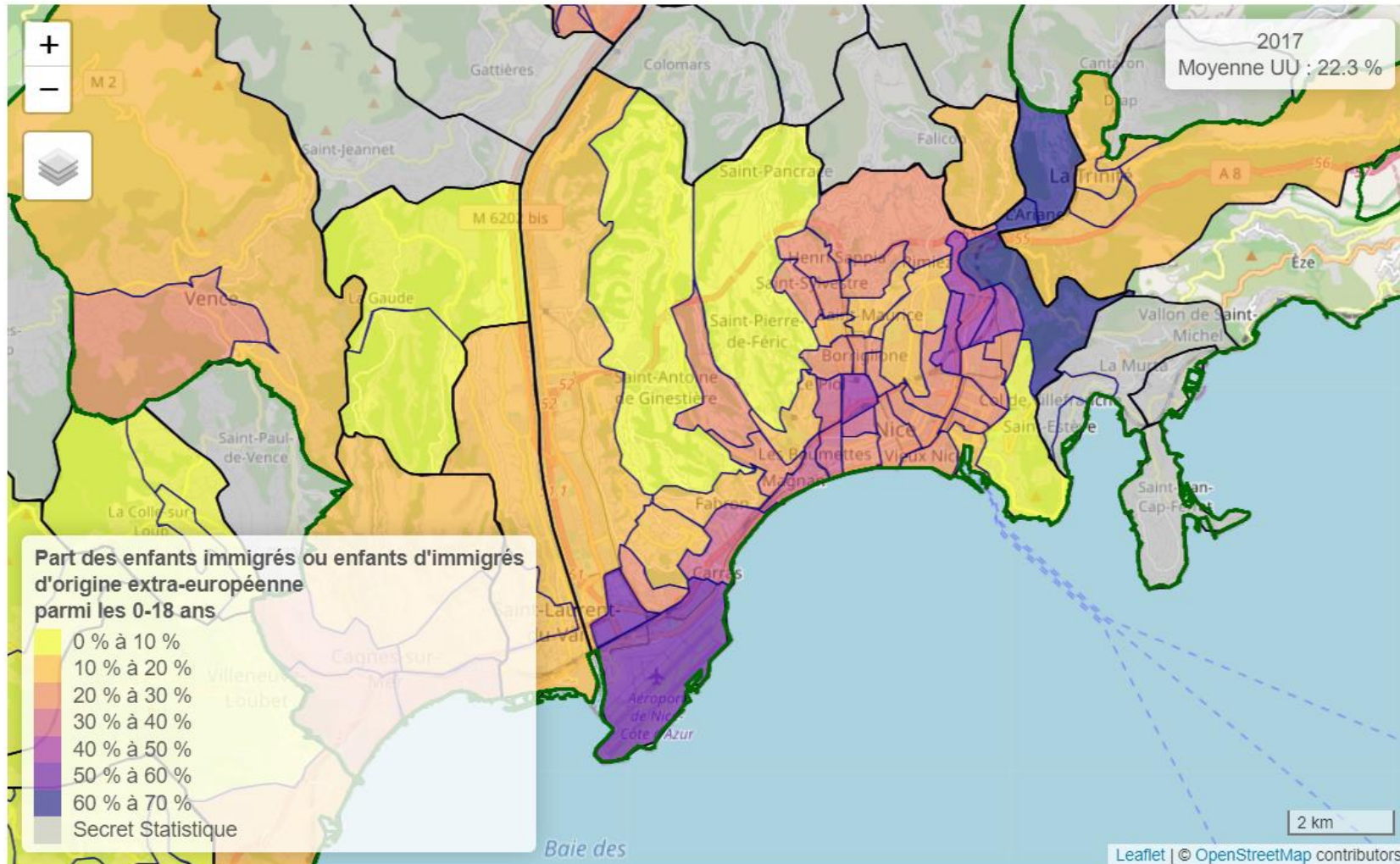


**Part de l'immigration extra-européenne chez les 0-18 ans à Nice :
comparaison 1990-2017**



Carte 1 (source France Stratégie)

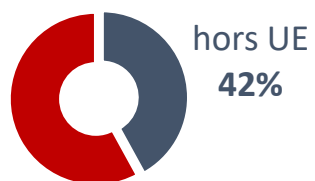
Les moins de 18 ans d'origine extra-européenne à Nice en 2017 par quartier



Carte 2 (source France Stratégie)

Les quartiers de Nice où la part des immigrés extra-européens de moins de 18 ans dépassait les 40% en 2017

pasteur Iyautey



roquebillière



les moulins



vernier trachel



saint-augustin rené cassin



les liserons bon voyage

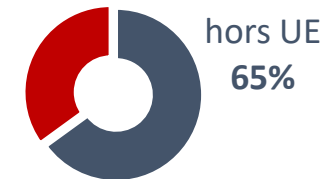


saint-pons pont-michel



(données extraites de la carte 2)

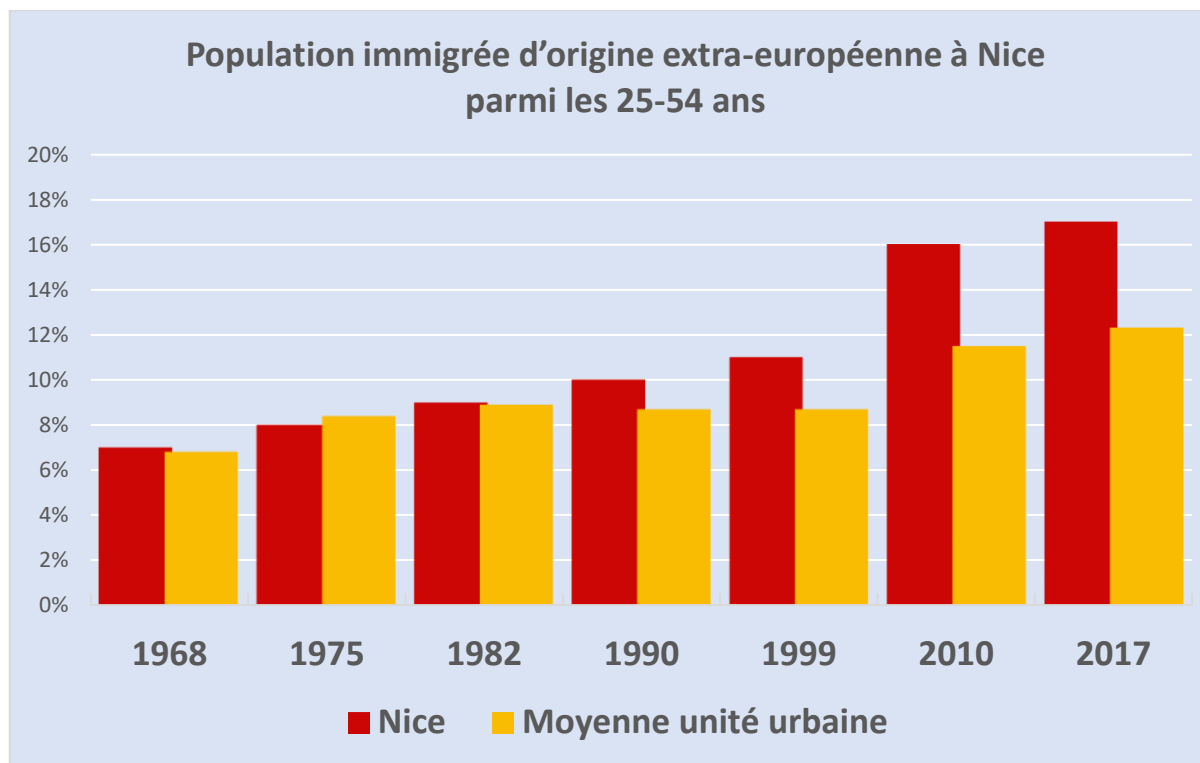
l'ariane



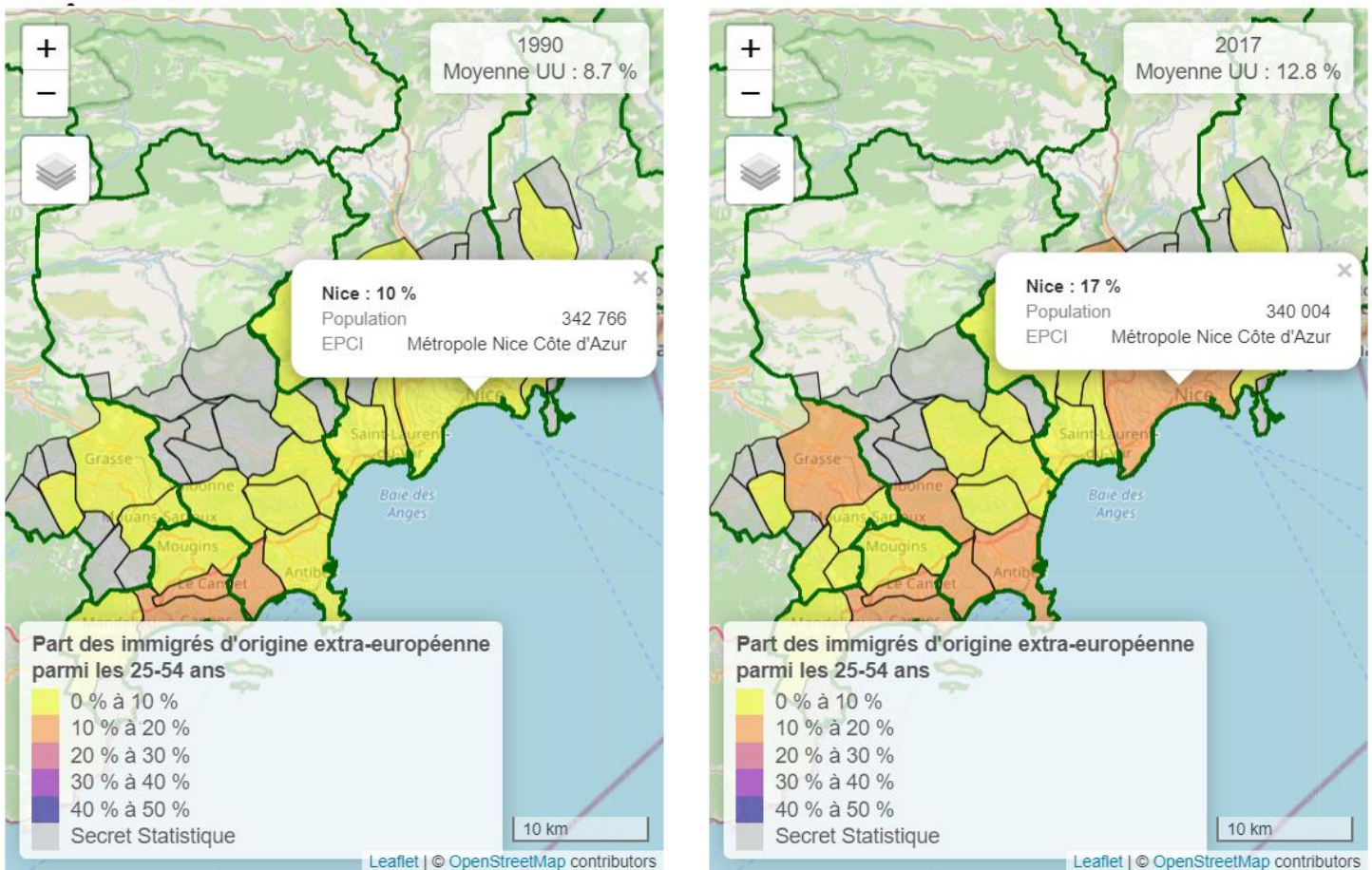
Données INSEE extraites de l'outil cartographique de France Stratégie .

2. Évolution du taux de population immigrée d'origine extra-européenne à Nice parmi les 25-54 ans

Année	1968	1975	1982	1990	1999	2010	2017
Nice	7%	8%	9%	10%	11%	16%	17%
Moyenne unité urbaine	6,8%	8,4%	8,9%	8,7%	8,7%	11,5%	12,3%

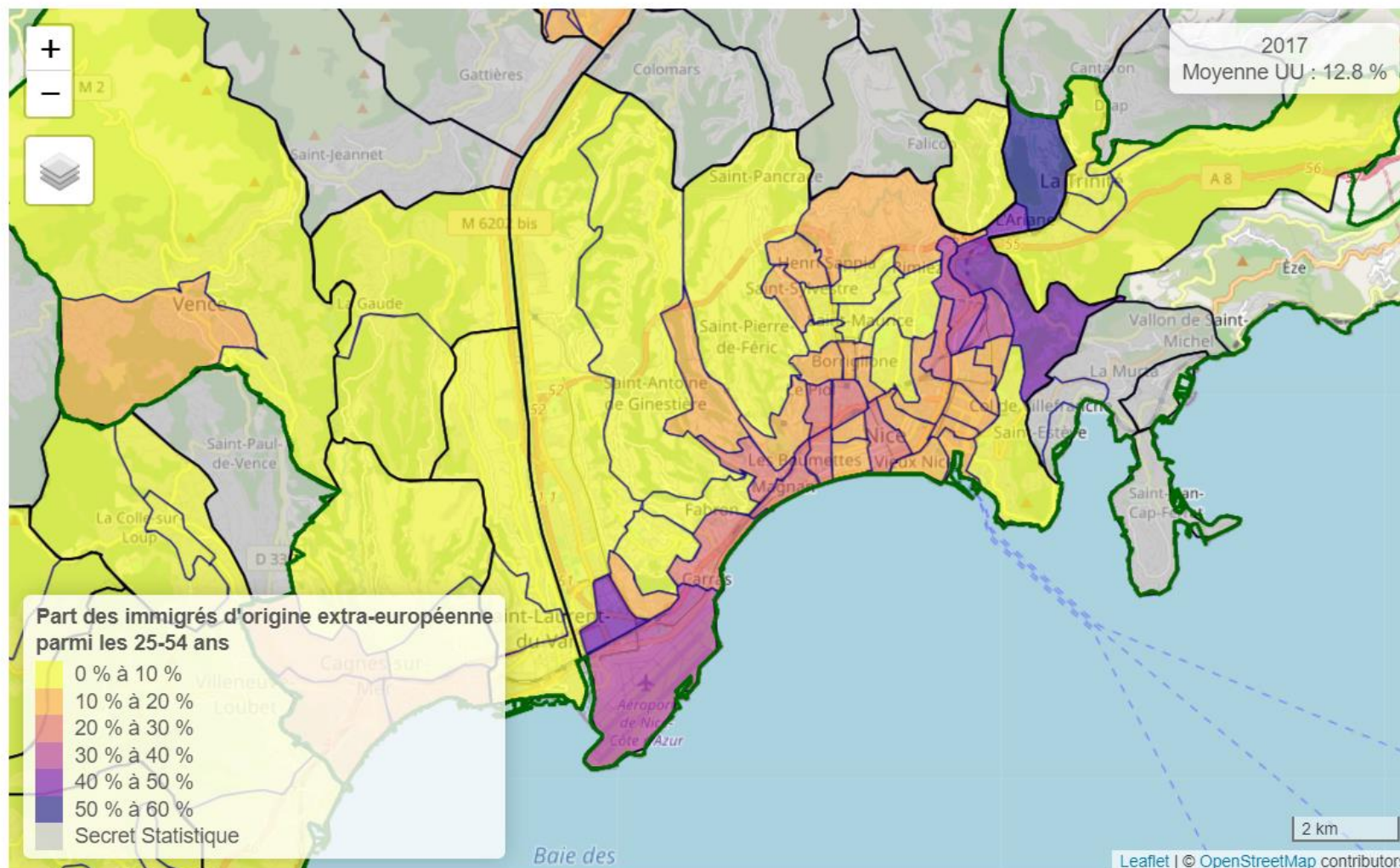


**Part de l'immigration européenne chez les 25-54 ans à Nice :
comparaison 1990-2017**



Carte 3 (source France Stratégie)

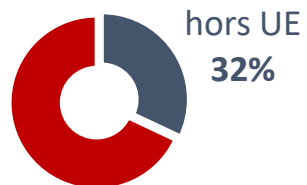
Les 25-54 ans d'origine extra-européenne à Nice en 2017 par quartier



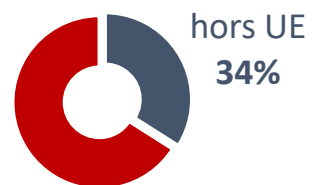
Carte 4 (source France Stratégie)

**Les quartiers de Nice où la part des immigrés extra-européens de 25 à 54 ans
dépassait les 30% en 2017**

saint-pons pont-michel



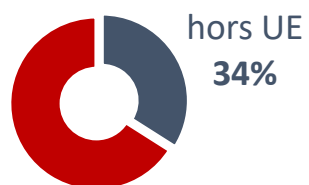
saint-augustin rené cassin



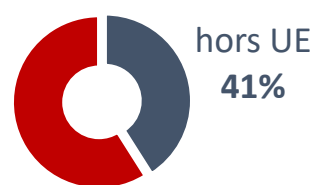
les liserons bon voyage



roquebillière



les moulins



l'ariane



(données extraites de la carte 4)

Conclusion

Pour que Nice reste Nice, en finir avec l'immigration massive

« Ces cartes révélant l'installation exponentielle d'immigrés extra-européens doivent être connues et comprises par tous les Français. Notre avenir est dans ces cartes et il est encore temps de le choisir. » Marine Le Pen, 25 août 2021

Un bouleversement démographique sans précédent

Pour la première fois, une institution sous l'autorité du Premier ministre, en l'occurrence France Stratégie (ex-Commissariat général au Plan), acte officiellement ce que le RN dénonce inlassablement depuis des années : une véritable submersion migratoire sans précédent dans notre histoire, qui n'épargne plus aucun territoire français. Ce véritable bouleversement démographique a des effets non seulement sur le quotidien de nos compatriotes mais également sur l'avenir de notre pays. Bouleversement démographique, il est aussi bouleversement civilisationnel.

Face à cette situation, on peut apporter différentes réponses, différentes explications, considérer que cette immigration massive est une bonne ou une mauvaise chose. Mais on ne peut en tout cas pas la nier.

Il faut préciser que les données INSEE mobilisées par France Stratégie sont probablement sous-évaluées d'abord parce que ce calcul n'inclut pas la « troisième génération » (celle des enfants nés de grands-parents immigrés extra-européens), ni la majorité des mineurs immigrés clandestins, la

surnatalité des populations immigrées ou encore l'accélération de l'immigration au cours de ces dernières années.

Ce bouleversement démographique sans précédent dans notre histoire par sa nature, son ampleur et sa rapidité est lié à la conjonction de deux moteurs : la poursuite et l'accélération de l'immigration en France (pour la seule année 2019, 471 988 immigrés légaux de plus, soit un record absolu) ainsi que la surnatalité des populations immigrées par rapport aux natifs (sur les 20 dernières années, 2,73 enfants par femme en moyenne contre 1,9 pour les natives, soit plus élevé que la fécondité de leurs pays d'origine).

Nice est plus touchée que l'unité urbaine qui l'entoure

Présenté dans les pages précédentes, l'impact de cette immigration extra-européenne massive sur la ville de Nice est majeur : sur les moins de 18 ans, nous sommes passés de 7% en 1968 à 30% en 2017.

Nous avons pu démontrer que Nice suivait par ailleurs désormais, de manière continue et depuis les années 90, une trajectoire se détachant de celle du reste de l'aire urbaine. Pour le dire simplement : **les immigrés extra-européens sont toujours plus nombreux dans notre ville, avec un caractère exponentiel en comparaison des communes voisines.**

En dehors ou en surplus des choix politiques catastrophiques effectués depuis des décennies au niveau national (de l'élargissement permanent du regroupement familial à l'explosion de l'immigration sous Emmanuel Macron en passant par l'abandon de la maîtrise de nos frontières ou de l'expulsion automatique des délinquants étrangers) – choix qui ont été accompagnés par nos dirigeants locaux, il y a aussi une part de responsabilité locale.

Si, bien sûr, la politique d'immigration ne relève pas des compétences municipales, départementales ou régionales, il est en revanche évident que **les politiques locales n'ont pas protégé Nice de l'immigration massive et ne l'ont pas freinée**. La politique du logement social, corollaire de cette immigration de peuplement, mais aussi le clientélisme communautaire et les tolérances coupables envers l'islamisme peuvent être légitimement dénoncées et pointées du doigt.

À la veille de l'élection présidentielle, si l'on veut réellement comme le proclament opportunément certains aujourd'hui « que la France reste la France », et que Nice reste Nice, alors que les solutions défendues par Marine Le Pen sont reprises par tous, il est plus que jamais urgent de confier les rênes du pays à celle qui peut apporter les solutions plutôt qu'à ceux qui ont créé le problème.

ⁱ 277 406 titres de séjour, 177 822 demandeurs d'asile et 16 760 mineurs non-accompagnés (chiffres Ministère de l'Intérieur et Ministère de la Justice)